

## **Gymnázium a Stredná odborná škola techniky a služieb, Markušovská cesta 4, Spišská Nová Ves**

### **1 VÝCHODISKOVÁ SITUÁCIA V OKRESE**

#### **1.1 Charakteristika okresu Spišská Nová Ves**

Zatiaľ čo samotné okresné mesto zaznamenáva mierny pokles obyvateľstva, okres ako celok populačne rastie (<https://slovenskovkoce.sk/okres-spisska-nova-ves>). Okres sa vyznačuje relatívne vysokou mierou nezamestnanosti a významnou prítomnosťou marginalizovaných rómskych komunít (ďalej len „MRK“). Samotné okresné mesto Spišská Nová Ves má 36 729 obyvateľov a je významným kultúrnym, administratívnym a obchodným centrom regiónu Spiš (<https://slovenskovkoce.sk/spisska-nova-ves>).

Ak vychádzame z informácií z roku 2019 uvedených v Atlase rómskych komunít (2019), aj v tomto okrese je veľa obcí s vyšším počtom obyvateľov z MRK: Žehra (81 – 90 %); Bystrany (71 – 80 %) - tu máme 2 elokované pracoviská (ďalej len „EP“); Markušovce (61 – 70 % - starosta nechce EP, žiaci z MRK z Markušoviec chodia študovať do SOŠ techniky a služieb, Markušovská cesta – F-odbor); Arnutovce, Vítkovce a Rudňany (51 – 60 % - 2 EP v Rudňanoch a 1 EP vo Vítkovciach); Letanovce, Hrabušice a Betlanovce (41 – 50 % - v Letanovciach nie je záujem o vzdelávanie, preto sme EP v Letanovciach zo siete vyradili); Smižany, Poráč, Spišské Tomášovce a Chrast' nad Hornádom (31 – 40 %).

Aj tu je potrebné zdôrazniť, že za 5 rokov mohlo dôjsť k nárastu tohto percentuálneho podielu. Práve preto plánujeme zriadiť tréningové centrum práve v Krompachoch a pokryť tak potrebu praktického vzdelávania zameraného na trh práce v okrese Spišská Nová Ves.

#### **1.2 Vývoj počtu žiakov končiacich ročníkov základných škôl v okrese Spišská Nová Ves**

Podľa údajov dostupných na webovom sídle Centra vedecko-technických informácií (ďalej len „CVTI“) SR, základné vzdelávanie v okrese Spišská Nová Ves poskytuje 34 základných škôl, z toho 25 plne organizovaných. Počet žiakov končiacich ročníkov základných škôl (ďalej len „ZŠ“) v šk. rokoch 2022/2023 až 2024/2025 a odhadovaný počet v školských rokoch 2025/2026 až 2027/2028 v okrese Spišská Nová Ves (uvedený v tabuľke pod textom) má mierne rastúci trend. V školskom roku 2022/2023, k 30. 6. 2023, ukončilo vzdelávanie v ZŠ v okrese Spišská Nová Ves 785 žiakov deviatego ročníka a rovnaký počet žiakov mohlo nastúpiť do prvého ročníka stredných škôl v tomto okrese v šk. roku 2023/2024 v dennej forme štúdia. Avšak tento počet môže byť znížený, pretože časť žiakov má každoročne záujem študovať aj v odboroch, ktoré školy v tomto okrese neponúkajú, určitá časť žiakov ZŠ zas odchádza študovať už po ukončení ôsmeho ročníka ZŠ na stredné školy s bilingválnym zameraním, prípadne časť žiakov sa rozhodne nepokračovať v štúdiu na strednej škole.

V šk. roku 2023/2024, k 15. 9. 2023, odchádzalo z okresu Spišská Nová Ves študovať na stredné školy v zriaďovateľskej pôsobnosti Košického samosprávneho kraja (ďalej len „KSK“) do iných okresov 62 žiakov prvého ročníka (nie na osemročné štúdium a bilingválne štúdium), čo predstavuje 7,9 % z celkového počtu žiakov končiacich 9. ročník základnej školy. Je však možné, že žiaci z tohto okresu odchádzajú za štúdiom aj do okolitých krajov (Prešovský či Banskobystrický), k čomu však nemáme dostupné štatistické údaje.

**Strednú odbornú školu techniky a služieb, Markušovská cesta 4, Spišská Nová Ves** navštevovalo celkovo 547 žiakov v dennej forme štúdia (bez externej a kombinovanej formy štúdia a nadväzujúcich foriem odborného vzdelávania a prípravy), z toho 238 žiakov prvého ročníka. Z celkového počtu žiakov školy dochádzalo 31 žiakov z iných okresov Košického kraja (okres Gelnica) a 88 žiakov z okresov iných krajov. Z 238 žiakov prvého ročníka dochádzalo z okresu Gelnica 13 žiakov prvého ročníka a 31 žiakov z iného kraja.

**Gymnázium, Lorencova ulica 46, Krompachy** navštevovalo celkovo 67 žiakov v dennej forme štúdia (bez externej a kombinovanej formy štúdia a nadväzujúcich foriem odborného vzdelávania a prípravy, gymnázia s osemročným vzdelávacím programom a bilingválnym vzdelávacím programom), z toho 17 žiakov prvého ročníka. Z celkového počtu žiakov školy dochádzalo 11 žiakov z iných okresov nielen Košického kraja (5 žiakov z okresu Gelnica, 1 žiak z mesta Košice a 5 žiakov z iného kraja). V prvom ročníku dochádzali z iných okresov Košického kraja 3 žiaci (1 žiak z mesta Košice a 2 žiaci z okresu Gelnica).

**Tabuľka:** Odhadovaný počet žiakov končiacich ZŠ v okrese Spišská Nová Ves

Okres	Druh ZŠ	Vyučovací jazyk	Počet ZŠ	Počet žiakov končiacich ZŠ					
				22/23	23/24	24/25	25/26	26/27	27/28
Spišská Nová Ves	1. - 4.	slovenský	9	785	821	866	1013	1050	1160
	1. - 9.	slovenský	25						

**Zdroj:** CVTI

Počet žiakov končiacich ZŠ má stúpajúcu tendenciu, ale ohrozením pre stredné školy (ďalej len „SŠ“) je migrácia žiakov do blízkeho Prešovského kraja (Levoča, Kežmarok, Poprad), možnosti štúdia v krajskom meste ako aj zvyšujúci sa počet žiakov zo sociálne znevýhodneného prostredia, ktorí majú záujem hlavne o 3-ročné a 2-ročné učebné odbory.

Ohrozením pre obe stredné školy je skutočnosť, že žiaci odchádzajú na gymnáziá do iných miest.

### 1.3 Stredné školy poskytujúce vzdelávanie v mestách Spišská Nová Ves a Krompachy

Po ukončení ZŠ majú žiaci možnosť pokračovať v štúdiu na jednej zo stredných škôl v mestách Spišská Nová Ves alebo Krompachy. Výchovno-vzdelávací proces zabezpečuje sedem stredných škôl v Spišskej Novej Vsi a jedna stredná škola v Krompachoch v zriaďovateľskej pôsobnosti KSK:

- **Gymnázium, Javorová 16, Spišská Nová Ves** (ďalej len „SNV“),
- **Gymnázium, Školská 7, SNV,**
- **Gymnázium, Lorencova ulica 46, Krompachy,**
- **Stredná odborná škola drevárska, Filinského 7, SNV,**
- **Stredná priemyselná škola technická, Hviezdoslavova 6, SNV,**
- **Hotelová akadémia, Radničné námestie 300/1, SNV,**

- Stredná odborná škola ekonomická, Stojan 1, SNV,
- Stredná odborná škola techniky a služieb, Markušovská cesta 4, SNV.

Vzdelávanie v týchto mestách ponúkajú aj stredné školy iných zriaďovateľov:

- Cirkevné gymnázium Štefana Mišíka, Radničné námestie 271/8, SNV v zriaďovateľskej pôsobnosti Rímskokatolíckej cirkvi - Biskupstvo Spišské Podhradie, Spišská Kapitula 9, Spišské Podhradie,
- Súkromná stredná odborná škola EDURAM ako organizačná zložka Súkromnej spojenej školy EDURAM, Mikuláša Šprinca 104/5, Krompachy v zriaďovateľskej pôsobnosti EDURAM s.r.o., Moravská 2566/4, Spišská Nová Ves,
- EP, Družstevná 4, Krompachy; EP Vítkovce 6 a EP Richnava 240 ako súčasti Súkromnej spojenej školy, Mikuláša Šprinca 104/5, Krompachy vzťahujúce sa k organizačnej zložke Súkromná stredná odborná škola EDURAM.

## 2 ANALÝZA SÚČASNÉHO STAVU VYBRANÝCH ŠKÔL

### 2.1 Gymnázium, Lorencova ulica 46, Krompachy

#### A. Základná charakteristika Gymnázia, Lorencova ulica 46, Krompachy

Sídlo: Lorencova ulica 46, 053 42 Krompachy

IČO: 00 161 021

Právna forma: rozpočtová organizácia

Druh a typ školy: gymnázium

Vyučovací jazyk: slovenský jazyk

Podnikateľská činnosť: nie

Súčasti školy:

- Školská jedáleň, Lorencova ulica 46, Krompachy,
- Školská knižnica, Lorencova ulica 46, Krompachy.

Budovy súvisiace s činnosťou školy:

- Zoznam budov, ktoré má škola v správe a využíva na výchovno-vzdelávací proces: škola – parc. č. 1020/1, súp. č. stavby 330 na ulici Lorencova ulica 46.
- Zoznam budov, ktoré má škola v správe a nevyužíva: žiadne.
- Zoznam budov, ktoré má škola v správe a prenajíma ako celok iným subjektom: žiadne.
- Označenie budovy, v ktorej škola vykonáva podnikateľskú činnosť: nemá PČ.
- Zoznam budov, ktoré si škola prenajíma od iných subjektov pre zabezpečenie svojej činnosti: žiadne.
- Iné budovy: žiadne.

### Športová infraštruktúra:

Súčasťou športovej infraštruktúry gymnázia je interiérová telocvična a posilňovňa. Pre potreby exteriérovej športovej infraštruktúry slúžia tri asfaltové ihriská, ktoré sú kvôli zlému stavu málo využívané pre potreby telesnej a športovej výchovy. Rekonštrukcia športového areálu je obsiahnutá v zásobníku ideových zámerov KSK.



telocvična



posilňovňa



asfaltové plochy

### **B. Študijné a učebné odbory Gymnázia, Lorencova ulica 46, Krompachy**

**Tabuľka:** Prehľad naplňovania počtu žiakov 1. ročníka Gymnázia, Lorencova ulica 46, Krompachy, schváleného Ministerstvom školstva, výskumu, vývoja a mládeže Slovenskej Republiky (ďalej len „MŠVVaM SR”), v jednotlivých **študijných odboroch** k 15. 9. daného šk. roka

Kód odboru	Názov odboru	Školský rok				
		Návrh MŠVVaM SR/Počet prijatých žiakov				
		20/21	21/22	22/23	23/24	24/25
7902 J	gymnázium (4-ročné štúdium)	22/19	17/19	20/13	17/17	19/13
7902 J	gymnázium (8-ročné štúdium)	18/17	18/18	18/17	17/17	17/17

**Zdroj: CVTI**

Škole sa nedarí každoročne naplňať najvyšší stanovený počet žiakov 1. ročníka v 4-ročnom štúdiu (šk. roky 2022/2023 a 2024/2025). Vyučovanie je organizované v malých triedach s dopadom na zvýšené mzdové náklady na pedagogických zamestnancov. Pri aktuálnom počte žiakov škola dlhodobo nemôže realizovať rozvojové aktivity, napriek tomu výsledkom práce pedagogických zamestnancov sú úspechy žiakov v celoslovenských aj medzinárodných súťažiach.

**Tabuľka:** Vývoj počtu žiakov na Gymnáziu, Lorencova ulica 46, Krompachy v šk. rokoch 2014/2015 až 2024/2025

Školský rok	14/15	15/16	16/17	17/18	18/19	19/20	20/21	21/22	22/23	23/24	24/25
Počet žiakov	192	188	170	162	162	136	128	125	137	151	155

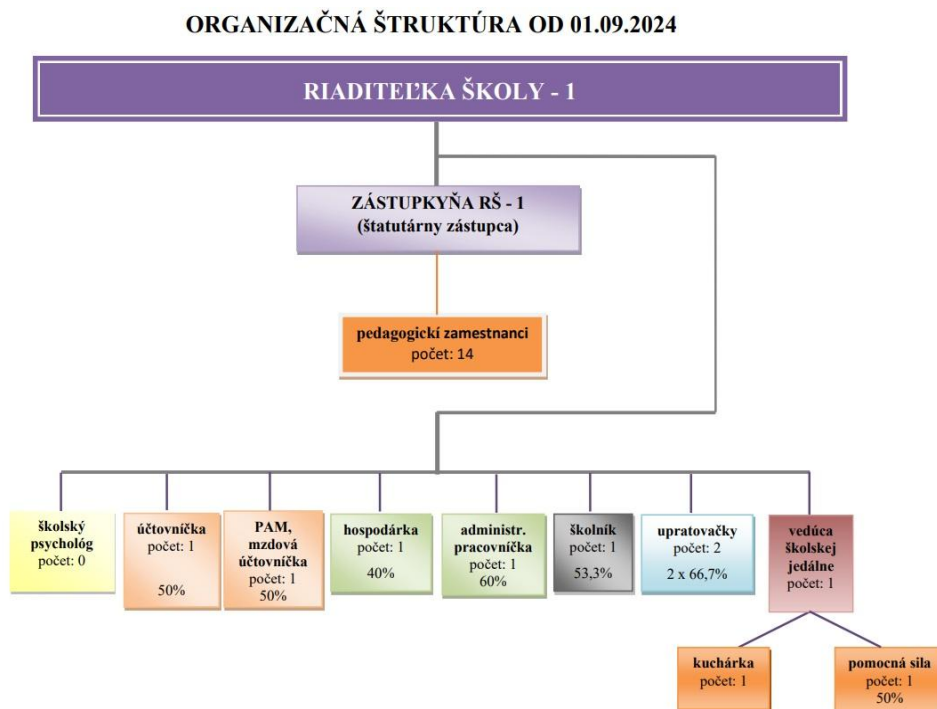
**Zdroj:** CVTI

**Kapacita školy: 460 žiakov**

**Zdroj:** Prevádzkový poriadok školy

Gymnázium nemá možnosť naplniť celú kapacitu školy.

### **C. Nákres organizačnej štruktúry Gymnázia, Lorencova ulica 46, Krompachy**



**D. Veková štruktúra zamestnancov Gymnázia, Lorencova ulica 46, Krompachy**

<b>Veková štruktúra pedagogických zamestnancov (PZ)</b>							
počet	vekový priemer	Počet PZ do 30 rokov	Počet PZ od 31 - 40	Počet PZ od 41 -50	Počet PZ od 51 - 60	Počet PZ od 61 - 65	Počet PZ nad 66
16	45,6	1	5	4	5	1	0
<b>Veková štruktúra nepedagogických zamestnancov (NZ)</b>							
počet	vekový priemer	Počet NZ do 30 rokov	Počet NZ od 31 - 40	Počet NZ od 41 -50	Počet NZ od 51 -60	Počet NZ od 61 -65	Počet NZ nad 66
8	56,9	0	1	0	5	0	2
<b>Z toho: odborní zamestnanci (OZ)</b>							
počet	pozícia	úväzok					
1	školský špeciálny pedagóg	25%					

V prípade optimalizácie výchovno-vzdelávacieho procesu a vzniknutej nadbytočnosti pedagogických a nepedagogických zamestnancov predpokladáme, že budú najprv ukončované pracovné pomery so zamestnancami v dôchodkovom veku.

**E. Rozvojové aktivity Gymnázia, Lorencova ulica 46, Krompachy**

**Tabuľka:** Prehľad aktivity školy - mäkké projekty

Názov projektu / Projektový zámer	Popis	Rozpočet
Young4climate	1 ks elektr. Kompostér, 14 sád triediacich košov	

Škola nemá v súčasnosti personálne kapacity na zapájanie sa do mäkkých projektov.

**F. Charakteristika súčastí Gymnázia, Lorencova ulica 46, Krompachy**

Školská jedáleň	2020	2021	2022	2023	2024
celkový počet vydaných hlavných jedál	6 051	7 772	7 889	19 972	21 778
z toho žiaci	4 731	5 427	6 048	22 345	17 527
počet vydaných doplnkových jedál - žiaci	0	746	1 223	4 093	5 065
<b>prepočítaný počet zamestnancov</b>	<b>2,0</b>	<b>2,2</b>	<b>2,2</b>	<b>2,2</b>	<b>2,2</b>

Školská jedáleň pri Gymnáziu v Krompachoch poskytuje stravovanie zamestnancom a žiakom iba vlastnej školy, pričom z celkového počtu žiakov školy sa stravuje cca 90 % žiakov. Túto skutočnosť ovplyvňuje aj fakt, že 68 žiakov osemročného štúdia vo vekovej kategórii 11-15 rokov sú poberateľmi dotácie na stravu aj v školskom roku 2024/2025 z Ústredia práce, sociálnych vecí a rodiny.

## **G. Ekonomická analýza Gymnázia, Lorencova ulica 46, Krompachy**

<b>ROK</b>	<b>2020</b>	<b>2021</b>	<b>2022</b>	<b>2023</b>	<b>2024</b>
<b>Počet žiakov</b>	<b>136</b>	<b>128</b>	<b>125</b>	<b>137</b>	<b>151</b>
Rozpočet vlastných príjmov	5 000	3 000	500	600	700
Rozpočet normatívnych FP z MŠVVaM SR 100 % objem	<b>334 146</b>	<b>309 976</b>	<b>289 047</b>	<b>375 715</b>	<b>443 877</b>
Rozpočet normatívnych FP pridelených po dohodovacom konaní	402 800	396 446	391 390	494 300	552 600
% prideleného rozpočtu	<b>120,5%</b>	<b>127,9%</b>	<b>135,4%</b>	<b>131,6%</b>	<b>124,5%</b>
(+) prečerpanie/(-) úspora prideleného rozpočtu ku 100 % objemu	<b>68 654</b>	<b>86 470</b>	<b>102 343</b>	<b>118 585</b>	<b>108 723</b>

Rozpočet pridelený MŠVVaM SR dlhodobo nepostačuje na mzdové a personálne náklady školy. Spôsobuje to nízky počet žiakov v gymnáziu a tiež nízky normatív na jedného žiaka v študijnom odbore gymnázium.

### **Školská jedáleň ako súčasť Gymnázia, Lorencova ulica 46, Krompachy**

<b>ROK</b>	<b>2022</b>	<b>2023</b>	<b>2024</b>
Rozpočet vlastných príjmov	4 300	11 500	12 400
<b>Rozpočet daňových príjmov*</b>	<b>23 283</b>	<b>26 000</b>	<b>46 300</b>
Normatív na hlavné jedlo	1,660	1,870	2,000
Normatív na doplnkové jedlo	0,332	0,374	0,400
<b>% normatívu na žiaka stanoveného VZN</b>	<b>100%</b>	<b>100%</b>	<b>100%</b>

\*rozpočet stanovený na žiaka bez účelových finančných prostriedkov

Schválením VZN KSK č. 18/2022 o financovaní školských zariadení v zriaďovateľskej pôsobnosti KSK je financovanie školskej jedálne nastavené ako súčin reálneho počtu odvarovaných hlavných jedál za predchádzajúci rok a aktuálnej výšky normatívu na hlavné jedlo stanovené vo VZN. Výška normatívu na vydané jedlo sa v priebehu posledných troch rokov postupne navyšovala.

## **2.2 Stredná odborná škola techniky a služieb, Markušovská cesta 4, Spišská Nová Ves**

### **A. Základná charakteristika Strednej odbornej školy techniky a služieb, Markušovská cesta 4, Spišská Nová Ves**

Sídlo: Markušovská cesta 4, 052 01 Spišská Nová Ves

IČO: 17 078 491

Právna forma: príspevková organizácia

Druh a typ školy: stredná odborná škola, stredná odborná škola techniky a služieb

Vyučovací jazyk: slovenský jazyk

Podnikateľská činnosť: áno

### Súčasti školy:

- a) Elokované pracovisko, Rudňany 5, Rudňany,
- b) Elokované pracovisko, Bystrany 46,
- c) Elokované pracovisko Rudňany 65,
- d) Elokované pracovisko Bystrany 3,
- e) Elokované pracovisko, Maurerova 55, Krompachy,
- f) dielňa, Ing. Kožucha 9, 052 01 Spišská Nová Ves,
- g) dielňa, Drevárska 2, 052 01 Spišská Nová Ves.

### Budovy súvisiace s činnosťou školy:

- a) Zoznam budov, ktoré má škola v správe a využíva na výchovno-vzdelávací proces:
  - budova teor. vyučovania – parc. č. 2454/1, súp. číslo stavby 2118 na ul. Markušovská cesta 4, SNV,
  - budova dielní prakt. vyučovania - parc. č. 3263, súp. č. stavby nedefinované v LV na ul. Markušovská cesta 4, SNV,
  - budova dielní prakt. vyučovania - parc. č. 2819/1, súp. č. stavby 2380 na ul. Ing. Kožucha 9, SNV,
  - budova teor. vyučovania - parc. č. 43, súp. č. stavby 737 na ul. Markušovská cesta 2, SNV,
  - budova dielní prakt. vyučovania - parc. č. 3027/3, súp. č. stavby 1139 na ul. Maurerova 55, Krompachy,
  - budova teor. vyučovania - parc. č. 3027/5, súp. č. stavby 1139 na ul. Maurerova 55, Krompachy,
  - domov mládeže - parc. č. 3027/4, súp. č. stavby 1347 na ul. Maurerova 55, Krompachy,
  - telocvičňa - parc. č. 3027/6, súp. č. stavby 1348 na ul. Maurerova 55, Krompachy.
- b) Zoznam budov, ktoré má škola v správe a nevyužíva:
  - budova dielní prakt. vyučovania - parc. č. 3269, súp. č. stavby 2172 na ul. Drevárska 2, SNV.
- c) Zoznam budov, ktoré má škola v správe a prenajíma ako celok iným subjektom:
  - žiadne.
- d) Označenie budovy, v ktorej škola vykonáva podnikateľskú činnosť:
  - budova dielní prakt. vyučovania - parc. č. 3263, súp. č. stavby nedefinované v LV na ul. Markušovská cesta 4, SNV.
- e) Zoznam budov, ktoré si škola prenajíma od iných subjektov pre zabezpečenie svojej činnosti:
  - EP Rudňany 5 - parc. č. 897, súp. č. stavby 5,
  - EP Rudňany 65 - parc. č. 737, súp. č. stavby 65,
  - EP Bystrany - parc. č. 543,544,545, súp. č. stavby 3,
  - EP Bystrany - parc. č. 633, 634/2, súp. č. stavby 46,
  - EP Krompachy - parc. č. 2339, 2338, 2334, 2333, súp. č. stavby 483.
- f) Iné budovy:
  - ubytovňa Limba - parc. č. 44/3, súp. č. stavby 3157 na ul. Markušovská cesta 2, SNV,
  - kotolňa Energoblok - parc. č. 44/4, súp. č. stavby 927,
  - čerpacia stanica – parc. č. 3027/8, súp. č. stavby 2813,
  - vodojem – parc. č. 3055/9, súp. č. stavby 2814.



### Športová infraštruktúra:

Súčasťou športovej infraštruktúry Strednej odbornej školy techniky a služieb je interiérová telocvičňa, posilňovňa a dve miestnosti, slúžiace pre stolnotenisové potreby. Pre potreby exteriérovej športovej infraštruktúry slúži asfaltové ihrisko a vonkajšie stolnotenisové stoly. Na EP Maurerova v Krompachoch sa nachádza telocvičňa a asfaltové ihrisko.



telocvičňa



posilňovňa



stolný tenis 1



stolný tenis 2



asfaltové ihrisko



stolný tenis – exteriér



telocvičňa (EP)

**B. Študijné a učebné odbory Strednej odbornej školy techniky a služieb, Markušovská cesta 4, Spišská Nová Ves**

**Tabuľka:** Prehľad naplňovania počtu žiakov 1. ročníka SOŠ techniky a služieb, Markušovská cesta 4, Spišská Nová Ves, schváleného MŠVVaM SR, v **dvojročných učebných odboroch** nižšieho stredného odborného vzdelávania v dennej forme štúdia k 15. 9. daného šk. roka

Kód odboru	Názov odboru	Školský rok				
		Návrh MŠVVaM SR/Počet prijatých žiakov				
		20/21	21/22	22/23	23/24	24/25
2478 F	strojárská výroba	8	9	11	12/10	20/19
3169 F	praktické práce	0	0	0	13/18	30/25
3178 F	výroba konfekcie	53	62	58	57/55	80/78
3383 F	spracúvanie dreva	10	11	13	14/14	12/10
3686 F	stavebná výroba	20	42	31	34/31	50/41
4579 F	lesná výroba	0	0	12	12/14	12/12

**Zdroj: CVTI**

V dvojročných odboroch sa škole darí naplňovať stanovené počty, hoci záujem sa z roka na rok mení v závislosti od záujmu žiakov zo sociálne-znevýhodneného prostredia.

**Tabuľka:** Prehľad naplňovania počtu žiakov 1. ročníka SOŠ techniky a služieb, Markušovská cesta 4, Spišská Nová Ves, schváleného MŠVVaM SR, v **trojročných učebných odboroch** v dennej forme štúdia k 15. 9. daného šk. roka

Kód odboru	Názov odboru	Školský rok				
		Návrh MŠVVaM SR/Počet prijatých žiakov				
		20/21	21/22	22/23	23/24	24/25
2487 H 01	autoopravár - mechanik/autoopravárka - mechanika	12/15	12/12	14/14	15/15	24/19
2683 H 11	elektromechanik/elektromechanika - silnoprúdová technika	10/8	9/10	9/9	10/10	20/19
2683 H 15	elektromechanik/elektromechanika - úžitková technika	10/6	9/8	9/9	10/10	10/8
3152 H 02	krajkár/krajkárka - dámske odevy	12/14	12/12	12/10	15/4	5/6
3661 H	murár/murárka	12/12	10/9	12/12	12/8	10/8
3678 H	inštalatér/inštalatérka	8/8	10/11	10/9	10/9	9/9
6456 H	kaderník/kadernička	12/24	20/21	20/20	20/17	24/19

**Zdroj: CVTI**

V trojročných odboroch sa škole tiež darí naplňovať stanovené počty a v prípade, že v niektorom roku nedochádza k naplneniu, určený počet na ďalší rok KSK upraví.

**Tabuľka:** Prehľad napĺňania počtu žiakov 1. ročníka SOŠ techniky a služieb, Markušovská cesta 4, Spišská Nová Ves, schváleného MŠVVaM SR, v **štvorročných študijných odboroch** v dennej forme štúdia k 15. 9. daného šk. roka

Kód odboru	Názov odboru	Školský rok				
		Návrh MŠVVaM SR/Počet prijatých žiakov				
		20/21	21/22	22/23	23/24	24/25
2697 K	mechanik elektrotechnik/mechanička elektrotechnička	10/6	8/10	12/13	14/14	28/19
6463 K	kozmetik - vizážista/kozmetička - vizážistka	0/0	0/0	0/0	10/9	22/7

**Zdroj: CVTI**

V štvorročných odboroch bolo napĺňanie v odbore mechanik elektrotechnik/mechanička elektrotechnička úspešné, v tomto šk. roku však nedošlo k naplneniu stanoveného počtu, čo sa prejavilo v znížení určeného počtu žiakov pre šk. rok 2025/2026 na 20.

**Tabuľka:** Prehľad počtu žiakov prijatých do prvého ročníka SOŠ techniky a služieb, Markušovská cesta 4, Spišská Nová Ves, v študijných a učebných odboroch v **externej a kombinovanej forme štúdia a v nadväzujúcich formách odborného vzdelávania a prípravy**, podľa § 69 ods. 1 a 2 zákona č. 245/2008 Z. z. o výchove a vzdelávaní v znení neskorších predpisov, k 15. 9. daného šk. roka

Kód odboru	Názov odboru	Školský rok				
		Počet prijatých žiakov				
		20/21	21/22	22/23	23/24	24/25
3152 H 02	krajčír/krajčírka - dámske odevy – ext. f. št.	0	0	1	0	0
3661 H	murár/murárka – ext. f. št.	2	0	0	0	0
3678 H	inštalatér/inštalatérka – ext. f. št.	0	0	0	1	0
6456 H	kaderník/kadernička – ext. f. št.	2	0	1	1	1
2493 L	predaj a servis vozidiel	7	0	0	5	7
2493 L	predaj a servis vozidiel – ext. f. št.	2	1	4	3	1
2675 L 02	elektrotechnika - výroba a prevádzka strojov a zariadení	10	5	5	0	5
2675 L 02	elektrotechnika - výroba a prevádzka strojov a zariadení – ext. f. št.	3	9	6	9	5
3125 L	odevníctvo	0	4	0	0	0
3125 L	odevníctvo – ext. f. št.	3	1	1	0	3
3659 L	stavebníctvo	0	0	0	0	7
3659 L	stavebníctvo – ext. f. št.	4	1	3	2	1
6403 L	podnikanie v remeslách a službách	0	0	0	8	6
6403 L	podnikanie v remeslách a službách – ext. f. št.	0	0	0	1	0

**Zdroj: CVTI**

**Tabuľka:** Vývoj počtu žiakov na Strednej odbornej škole techniky a služieb, Markušovská cesta 4, Spišská Nová Ves v šk. rokoch 2014/2015 až 2024/2025

Školský rok	14/15	15/16	16/17	17/18	18/19	19/20	20/21	21/22	22/23	23/24	24/25
Počet žiakov	711	592	573	426	507	502	537	611	591	638	731

**Zdroj:** CVTI

**Kapacita školy:** 500 žiakov (hlavná budova okrem elokovaných pracovísk)

**Zdroj:** Prevádzkový poriadok školy

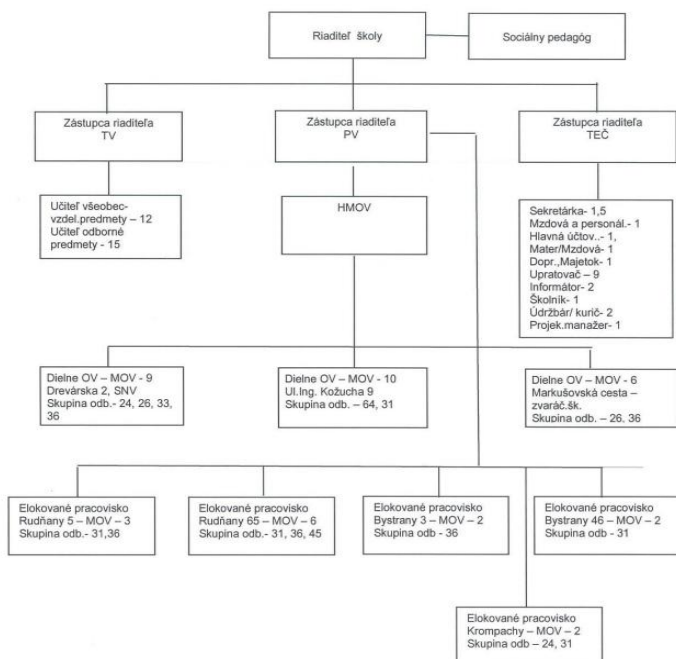
**Tabuľka:** Prehľad neaktívnych študijných a učebných odborov SOŠ techniky a služieb, Markušovská cesta 4, Spišská Nová Ves, zaradených v sieti škôl a školských zariadení SR k 30. novembru 2024

Kód odboru	Názov odboru
2157 M	geológia, geotechnika a environmentalistika
2414 L 01	strojárstvo - výroba, montáž a oprava prístrojov, strojov a zariadení
2414 L 02	strojárstvo - obrábanie materiálov
2426 K	programátor/programátorka obrábacích a zváracích strojov a zariadení
2435 H 01	klampiar/klampiarka - strojárská výroba
2435 H 02	klampiar/klampiarka - stavebná výroba
2447 K	mechanik/mechanička hasičskej techniky
2466 H 01	mechanik opravár/mechanička opravárka - plynárenské zariadenia
2466 H 02	mechanik opravár/mechanička opravárka - stroje a zariadenia
2487 H 02	autoopravár - elektrikár/autoopravárka - elektrikárka
2683 H 12	elektromechanik/elektromechanika - automatizačná technika
3152 H 01	krajčír/krajčírka - pánske odevy
3650 M	stavitel'stvo
3663 H	tesár/tesárka
3668 H	montér/montérka suchých stavieb
3672 H	kamenár/kamenárka
3675 H	maliar/maliarka
3684 H	strehár/strehárka
3692 M	geodézia, kartografia a kataster
3920 M	polytechnika
6405 K	pracovník/pracovnička marketingu
6424 H	manikér-pedikér/manikérka-pedikérka
6442 K	obchodný pracovník/obchodná pracovníčka
6444 H	časník, servírka
6445 H	kuchár/kuchárka
8248 M	kameňosochárstvo

**Zdroj:** CVTI

V snahe o profilovanie školy zriaďovateľ plánuje po dohode so školou v marci 2025 požiadať MŠVVaM SR o vyradenie neaktívnych odborov zo zoznamu študijných a učebných odborov školy, aktuálne zaradených v sieti škôl a školských zariadení SR.

**C. Náskres organizačnej štruktúry Strednej odbornej školy techniky a služieb  
Markušovská cesta 4, Spišská Nová Ves**



**D. Veková štruktúra zamestnancov Strednej odbornej školy techniky a služieb,  
Markušovská cesta 4, Spišská Nová Ves**

<b>Veková štruktúra pedagogických zamestnancov (PZ)</b>							
<b>počet</b>	<b>vekový priemer</b>	<b>Počet PZ do 30 rokov</b>	<b>Počet PZ od 31 - 40</b>	<b>Počet PZ od 41 -50</b>	<b>Počet PZ od 51 - 60</b>	<b>Počet PZ od 61 - 65</b>	<b>Počet PZ nad 66</b>
63	48,69	8	2	25	18	9	1
<b>Veková štruktúra nepedagogických zamestnancov (NZ)</b>							
<b>počet</b>	<b>vekový priemer</b>	<b>Počet NZ do 30 rokov</b>	<b>Počet NZ od 31 - 40</b>	<b>Počet NZ od 41 -50</b>	<b>Počet NZ od 51 -60</b>	<b>Počet NZ od 61 -65</b>	<b>Počet NZ nad 66</b>
22	51,59	0	3	7	9	3	0
<b>Z toho: odborní zamestnanci (OZ)</b>							
<b>počet</b>	<b>pozícia</b>	<b>úväzok</b>					
1	sociálny pedagóg	100%					
1	školský psychológ	50%					

V prípade optimalizácie výchovno-vzdelávacieho procesu a vzniknutej nadbytočnosti pedagogických a nepedagogických zamestnancov predpokladáme, že budú najprv ukončované pracovné pomery so zamestnancami v dôchodkovom veku.

**E. Rozvojové aktivity Strednej odbornej školy techniky a služieb, Markušovská cesta 4, Spišská Nová Ves**

**Tabuľka:** Prehľad aktivity školy - mäkké projekty

Názov projektu / Projektový zámer	Popis	Rozpočet
Young4Climate	Environmentálny projekt	
Rekonštrukcia EP Krompachy a výstavba autodiely	IÚS/Program Slovensko	1 800 000 EUR
Rýchle energetické opatrenia	SIEA	300 000 EUR
Debarierizácia priestorov školy	POO	180 000 EUR

**F. Charakteristika súčastí Strednej odbornej školy techniky a služieb, Markušovská cesta 4, Spišská Nová Ves**

Bez súčastí.

**G. Ekonomická analýza Strednej odbornej školy techniky a služieb, Markušovská cesta 4, Spišská Nová Ves**

ROK	2020	2021	2022	2023	2024
Počet žiakov	502	537	611	591	638
Rozpočet vlastných príjmov	19 746	8 800	17 000	14 850	26 900
Rozpočet normatívnych FP z MŠVVaM SR 100 % objem	<b>1 906 810</b>	<b>2 029 760</b>	<b>2 349 721</b>	<b>2 650 436</b>	<b>3 040 142</b>
Rozpočet normatívnych FP pridelených po dohodovacom konaní	1 700 660	1 810 212	2 094 906	2 361 915	2 712 299
Dofinancovanie do minima	40 060	113 459	237 245	295 015	320 099
% prideleného rozpočtu	<b>89,2%</b>	<b>89,2%</b>	<b>89,2%</b>	<b>89,1%</b>	<b>89,2%</b>
(+)prečerpanie/(-) úspora prideleného rozpočtu ku 100 % objemu	<b>-206 150</b>	<b>-219 548</b>	<b>-254 815</b>	<b>-288 521</b>	<b>-327 843</b>

Pri počte žiakov k 15.9.2024 v študijných a učebných odboroch 731 škola disponuje rozpočtom, ktorý cca v 60 % objeme postačuje na mzdové a prevádzkové náklady a v zmysle zákona po pridelení minimálneho objemu škola využíva voľné prostriedky v objeme cca 320 000 EUR na modernizáciu, rozvoj, materiálno-technické zabezpečenie (ďalej len „MTZ”) a motiváciu zamestnancov.



### 3 PREDPOKLADANÝ VÝSLEDOK OPTIMALIZAČNEJ ZMENY

#### 3.1 Základné údaje

Názov novej školy: **Gymnázium a Stredná odborná škola techniky a služieb, Markušovská cesta 4, Spišská Nová Ves**

Právna forma novej školy: rozpočtová organizácia

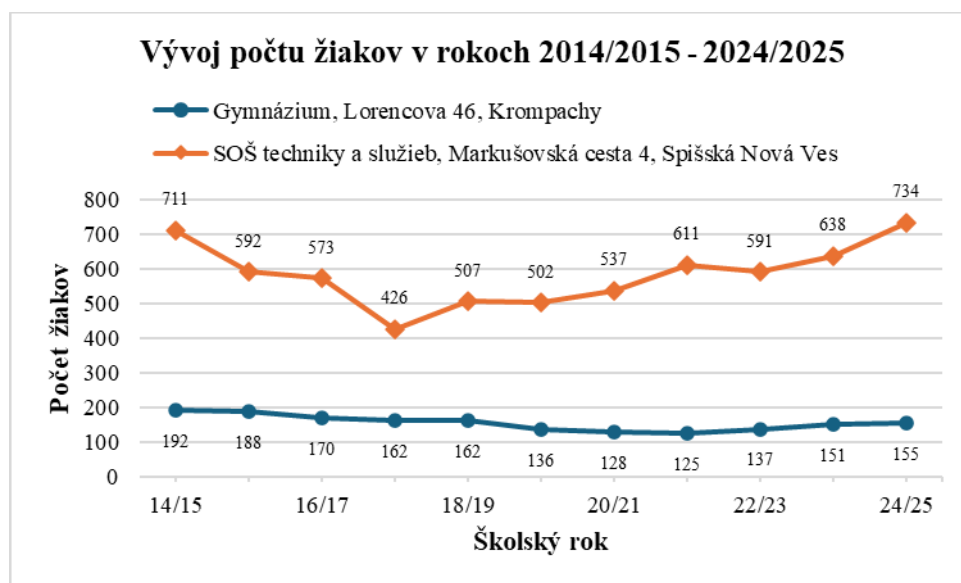
Organizačné zložky novej školy:

- a) Gymnázium, Lorencova ulica 46, Krompachy,
- b) Stredná odborná škola techniky a služieb, Markušovská cesta 4, Spišská Nová Ves.

Súčasti novej školy:

- a) Elokované pracovisko, Rudňany 5, Rudňany,
- b) Elokované pracovisko, Bystrany 46,
- c) Elokované pracovisko Rudňany 65,
- d) Elokované pracovisko Bystrany 3,
- e) Elokované pracovisko, Maurerova 55, Krompachy,
- f) dielňa, Ing. Kožucha 9, 052 01 Spišská Nová Ves,
- g) dielňa, Drevárska 2, 052 01 Spišská Nová Ves,
- h) školská jedáleň, Lorencova ulica 46, Krompachy,
- i) školská knižnica, Lorencova ulica 46, Krompachy.

**Graf:** Porovnanie vývoja počtu žiakov Gymnázia, Lorencova ulica 46, Krompachy a SOŠ techniky a služieb, Markušovská cesta 4, Spišská Nová Ves v školských rokoch 2014/2015 až 2024/2025



Nakoľko obe školy nie sú v tesnej geografickej blízkosti, poukazujeme na vývoj počtu žiakov. V SOŠ techniky a služieb, Markušovská cesta 4, SNV presiahlo historický počet žiakov z roku 2014/2015 práve vďaka práci so žiakmi zo sociálne znevýhodneného prostredia. Zato na Gymnáziu v Krompachoch dochádzalo k výraznému znižovaniu zo 192 žiakov na 125 v šk. roku 2021/2022, ale s postupným stúpaním na aktuálnych 155, čo však stále nie je postačujúce, nakoľko pri 9 triedach toto gymnázium v zmysle § 33 ods. 8 zákona č. 245/2008 Z. z. o výchove a vzdelávaní v znení neskorších predpisov, požiadalo o zníženie najnižšieho priemerného počtu žiakov v triedach v dennej forme štúdia v školskom roku 2024/2025 na 16, čo vedie k potrebe spájať žiakov paralelných ročníkov v rámci 4-ročného a 8-ročného štúdia.

### 3.2 Návrh novej organizačnej štruktúry

Optimalizáciou škôl by mohlo dôjsť k zefektívneniu fungovania a využitia personálnych kapacít. V danom prípade by mohlo dôjsť na úsekoch pedagogických a nepedagogických zamestnancov k zefektívneniu fungovania právneho subjektu poklesom o minimálne 1 pedagogického zamestnanca.

### 3.3 Predpokladaný rozpočet novej školy

<b>ROK</b>	<b>2026</b>
<b>Počet žiakov</b>	<b>886</b>
Rozpočet vlastných príjmov	40 000
Rozpočet normatívnych FP z MŠVVaM SR 100 % objem	<b>3 484 019</b>
Rozpočet normatívnych FP pridelený zriaďovateľom po zohľadnení úspory	3 071 089
% prideleného rozpočtu	<b>88,1%</b>
(+) prečerpanie/(-) úspora prideleného rozpočtu ku 100 % objemu	<b>-412 930</b>

#### Úspora:

<b>ROK</b>	<b>2026</b>
Úspora mzdových nákladov	<b>193 810</b>
Úspora prevádzkových nákladov	<b>0</b>
Celková úspora zohľadnená v rozpočte pridelenom zriaďovateľom	<b>193 810</b>

Pri stanovení rozpočtu normatívnych finančných prostriedkov novej školy vychádzame z posledných nápočtov normatívnych finančných prostriedkov MŠVVaM SR na rok 2024, rozpočet stanovený zriaďovateľom zohľadňuje úsporu mzdových nákladov z dôvodu poklesu počtu pedagogických a nepedagogických zamestnancov vo výške 193 810 €. V roku 2025 úsporu celkových nákladov nepredpokladáme z dôvodu vyplatenia odstúpného zamestnancom, ktorí ukončia pracovný pomer v súvislosti s organizačnými zmenami v novom subjekte.



### 3.4 Celkové zhodnotenie výhod vzniku novej školy

- V prípade spojenia vznikne škola s dvoma organizačnými zložkami: gymnáziom a strednou odbornou školou s takmer 900 žiakmi (886 žiakov), bude to najväčšia škola v okrese Spišská Nová Ves.
- Vznikne škola s vyváženým rozpočtom bez potreby dofinancovania zo strany zriaďovateľa. Finančná nezávislosť a stabilita školy s možnosťou investícií do rozvoja a kvality všeobecného aj odborného vzdelávania.
- Možnosť zdieľania pedagogických zamestnancov, zastupiteľnosť počas dlhodobej práce neschopnosti.
- Škola bude mať možnosti finančného ohodnotenia a motivácie zamestnancov.
- Aj pri trende klesajúceho počtu žiakov v Gymnáziu Krompachy ostane všeobecné vzdelávanie v meste zachované.
- Organizačné zložky budú existovať vo svojich pôvodných priestoroch a nepredpokladá sa miešanie ich žiakov.
- Možnosť gymnázia zapájať so do projektov Európskych štrukturálnych a investičných fondov a získavať mimorozpočtové zdroje.
- Možnosť študentov gymnázia využívať v mimo vyučovacom čase technológie odbornej školy.
- Zvyšovanie vlastných príjmov školy a možnosti investícií do ľudských zdrojov aj do MTZ.
- Finančná podpora talentovaných žiakov, podpora súťaží z rozpočtu školy aj z podpory zriaďovateľa.
- Stravovanie žiakov a zamestnancov EP v Krompachoch v školskej jedálni gymnázia.
- Možnosť kurzov a získania odborných zručností v krúžkovej činnosti (vizážistka, kaderníčka, kozmetička, automechanik, zväračský kurz atď').
- Zviditeľňovanie školy cez spoluprácu so zamestnávateľmi a prostredníctvom duálneho vzdelávania.
- Investície do infraštruktúry a MTZ jednej školy.